

Suite au voyage en Ecosse

5 Angleterre (sud)

25 octobre – 13 novembre 2013

Vendredi 25 octobre 2013

16° dedans – 15° dehors – soleil

Nuit pluvieuse mais grand soleil au matin.

Nous prenons le 21 au P+R (3,20 £ AR par personne) qui nous emmène à **Bath** pas très loin des bains romains.



Nous visitons ces bains romains qui sont énormes, dans un excellent état de conservation et super bien présentés. Vraiment intéressant, deux bonnes heures bien remplies.





Nous allons bien évidemment visiter la très belle cathédrale de Bath.





Il est ensuite temps d'aller déjeuner et nous allons au Salamander, pub fourni par le guide du routard. Très bon accueil, le poisson du jour pour 14,50 £ était vraiment très bon et accompagné de légumes que nous ne connaissions pas avec un goût très agréable, accompagné également de pommes de terres avec du black pudding. Très bonne adresse.



Puis nous allons voir Circus place et Crescent place dont tous les guides parlent : grandes constructions avec des colonnes. Joli mais sans plus.



Nous redescendons par des rues commerçantes très vivantes et avec des vitrines très décorées sur le thème d'Halloween avec des squelettes, membres sanguinolents ...

Nous passons devant une église transformée en café !





Une petite photo des voitures de police et ambulance.



Nous reprenons alors le 21 après une journée bien agréable dans Bath où nous n'aurons eu que quelques minutes de pluie.

19° dedans – 16° dehors – soleil – 0 km

Samedi 26 octobre 2013

15° dedans – 14° dehors – soleil et nuages



Journée camping après une petite frayeur quand le gérant nous a dit qu'il était complet. Heureusement après une demi-heure de compilation, il a réussi à nous conserver notre place pour la journée.

Ménage, Internet et un peu de ballade à pied pour moi. Un petit coup également de nettoyage extérieur du CC qui en avait bien besoin.



Et encore un écureuil pas très sauvage !

21° dedans (avec le chauffage) – 14° dehors – soleil et nuages – 0 km

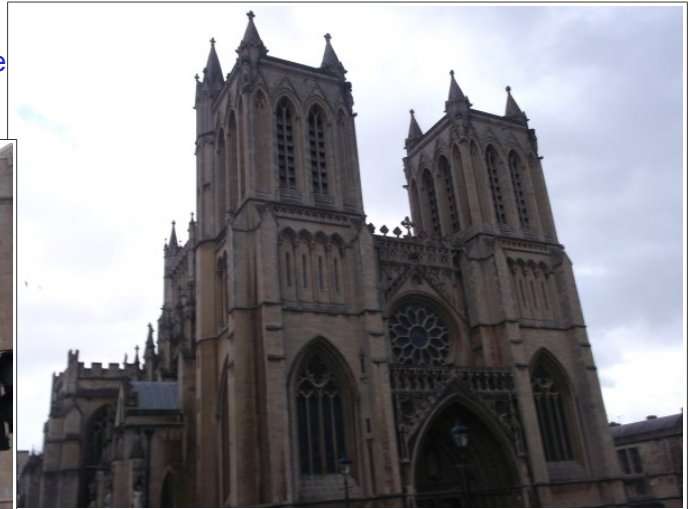
Dimanche 27 octobre 2013

19° dedans – 11° dehors – pluie



Nous quittons Bath qui nous aura bien plu pour retourner sur **Bristol** où nous voulons voir la cathédrale.

Elle est effectivement magnifique mais impossible de se garer.



L'université est également très belle.

En fait, le centre de Bristol mériterait sûrement une petite visite.

Nous prenons ensuite la route de **Cheddar** pour passer voir les gorges.

Leur entrée est pleine de boutiques de fromage et il y a une véritable foule avec des voitures partout (ce qui ne facilite pas la circulation avec notre CC).



Ces gorges sont quelque chose à voir avec ses parois rocheuses verticales.



Nous poursuivons notre route par **Wells** où nous avons quelques difficultés pour nous garer (nous finirons par trouver un parking centre ville un peu caché sur la gauche en sortant du village).

Le village est très joli avec des maisons et des magasins typiques.



La cathédrale est grandiose (nous ne pouvons pas visiter le chœur car il a un service en cours).



Autre curiosité : le Bishop's palace.



Nous passerons ensuite par **Glastonbury** pour voir l'abbaye mais il n'en reste pas grand chose et elle est bien cachée derrière un mur.

Nous nous arrêtons le soir (la nuit tombe vite car on vient de changer d'heure) au camping Fairways International à **Bridgwater** (13,65 £).

19° dedans – 15° dehors – couvert – 115 km

Lundi 28 octobre 2013

17° dedans – 9° dehors – pluie

Nous avons eu droit à une belle tempête cette nuit, des bourrasques faisait bien remuer le CC.



Nous prenons la A39 pour aller sur la côte à Minehead. La route est étroite et les haies sur le côté sont taillées juste à la limite du goudron, ce qui fait qu'on risque à tous moments de frotter quand on croise des véhicules et il y a un important trafic, y compris de gros camions.

Nous nous arrêtons ainsi à **Minehead** pour déjeuner. C'est une petite station balnéaire et il y a du monde car c'est les vacances scolaires.

Il y a aussi une splendide gare ancienne avec des locomotives à vapeur splendides.



Ils organisent des trajets en train sur le thème des crimes d'Agatha Christie.



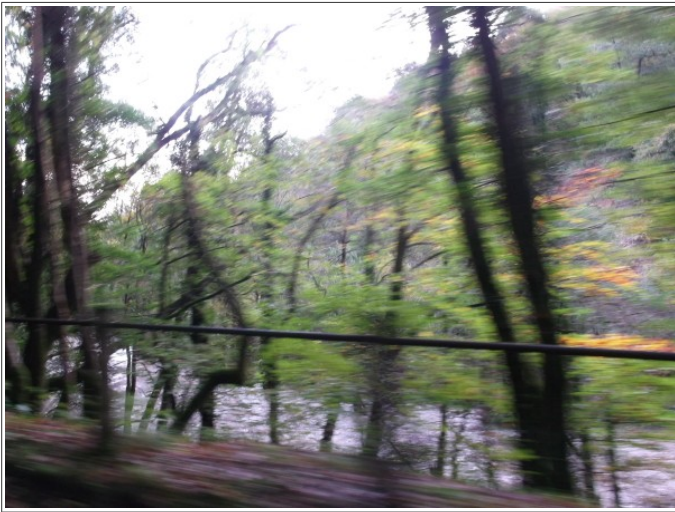
En quittant cette ville, nous passons devant d'immenses salles de jeux et un panneau en l'honneur du jubilé de la reine !



Nous descendons ensuite par la A396 en passant notamment par **Dunster**, charmant petit village qui mériterait de s'y arrêter (mais nous avons raté le parking et c'est très petit).

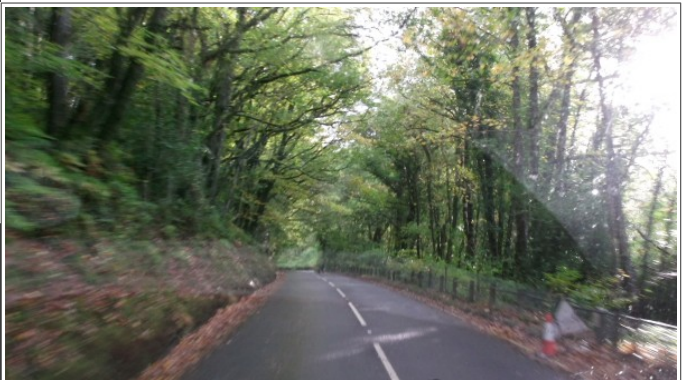
La A396 est aussi étroite et, en plus des haies taillées au ras du goudron, il y a des catadioptres plantés régulièrement au milieu de la chaussée et ça fait un bruit infernal.

Heureusement le paysage est splendide, la rivière suivant la route au milieu de la forêt.



Attention, il y a de nombreux faisans sur la route (il y a même des panneaux qui nous préviennent !).

Nous voyons aussi un drôle de panneau !?



Nous nous posons le soir au camping Riverside à **South Molton**. Très grand et très beau camping et très bon accueil.

19° dedans – 16° dehors – pluies intermittentes – 125 km

Mardi 29 octobre 2013

17° dedans – 7° dehors – soleil



Après une nuit encore pluvieuse, nous allons sur **Appledore**, très joli petit port où nous nous arrêtons sur un grand parking (toujours « pay and display ») où les CC sont tolérés la nuit pour 5 £ (ces aires de stationnement CC sont assez rares

en Angleterre pour être signalées). Coordonnées GPS : N 51° 03.322' - W 004° 11.525'.



Nous allons ensuite à **Westward Ho !** (seul village dans le monde à comporter le point d'exclamation avec une autre ville au Canada).

Nous nous y arrêtons le midi en bord de mer après avoir traversé un terrain de golf.



Le vent est très fort et il y a des surfeurs !

Nous sommes bientôt entouré de chevaux !
Superbe halte.



Nous reprenons la route sous des averses régulières et avec des passages encore étroits par moment.



Nous faisons un détour par **Tintagel** pour ne pas rater la légende du roi Arthur et de la table ronde.



Nous ne verrons les reste du château que de très loin.



Le village est mignon avec de vieilles maisons, notamment la vieille poste.



Nous aurons ensuite un peu de mal à trouver le camping de **Trekenny** (nous cherchons maintenant des camping ouverts toute l'année car la plupart ferment le 30 octobre et il nous faut l'électricité pour le chauffage que nous mettons toutes les nuits). Il se trouve en prenant un petit chemin juste après le rond point en prenant la direction de Newquay. Il fait presque nuit quand nous y entrons (grâce à un client qui passait par là car la réception est à l'autre bout du camping). En fait il n'y a pas d'emplacement CC, que du gazon et le terrain est en pente. Les personnes de l'accueil

ont été très compréhensives et nous ont laissé nous mettre sur le chemin d'accès à l'accueil en nous proposant seulement 10 £ (mais en liquide).

23° dedans – 12° dehors – couvert – 173 km

Mercredi 30 octobre 2013

18° dedans – 11° dehors – couvert

Il y a encore eu de la pluie cette nuit et donc heureusement que nous n'étions pas sur gazon en pente !

Nous cherchons le Tesco de **Padstow** mais il n'est pas assez grand pour faire nos courses de la semaine.

Nous allons donc sur **Newquay** mais n'y trouvons pas de Tesco. Nous faisons donc nos courses au Morrisons où nous déjeunons au café (fish & chips et chicken).



Nous passons par **St Agnès**, curieux village avec sa plage (et son port) dans une crique coincée entre deux grandes falaises.

La route ne permet pas d'aller au bout, il faut s'arrêter sur un assez grand parking sur la gauche et aller voir à pied.



Le temps est bien bouché et il crachine régulièrement.



Direction ensuite au camping Carnon downs de **Truro**. Très grand camping bien plat avec de superbes emplacements en dur et sanitaires grand confort (21 £). Le grand luxe !



Et bien sûr, toujours les écureuils !



19° dedans – 12° dehors – couvert – 90 km

Jeudi 31 octobre 2013

16° Dedans – 9° dehors – pluie

Nous allons voir les pointes de l'île britannique : Land's end à l'ouest et The Lizard au sud.

Nous passons par **St Ives**, ville à flanc de coteau. Les petites rues ne nous permettent pas de descendre jusqu'au port et à la plage, des panneaux interdisent d'ailleurs la circulation et nous dirigent vers un parking très en pente d'où partent des bus. Nous n'en verrons donc pas plus, la vue sur le port est belle.





Nous prenons la route de côte en direction de Land's end, ce qui nous fait monter et retrouver des paysages de landes. Malheureusement, le route se rétrécit de plus en plus et, après deux ou trois croisements délicats de véhicules, nous l'abandonnons pour retourner sur **Penzance** pour reprendre la route principale vers **Land's end** où nous nous garons sur le parking payant (5£).

Il y a bien sûr les marchands du temple mais après nous profitons de la vue splendide de cette pointe la plus à l'ouest sur l'océan et les falaises impressionnantes.



Nous déjeunerons sur le parking, pendant que la pluie se remet à tomber, avant de reprendre la route direction la pointe la plus au sud.

Au passage nous passons par **Marazion** d'où nous pouvons voir le Mont St Michel anglais.

La route vers **The Lizard** n'est pas des plus belles et nous ne pouvons pas aller à la pointe en CC, nous ne verrons donc pas à quoi cela ressemble.

Nous prenons donc la route du retour vers le camping de Truro qui est fort agréable.

20° dedans – 14° dehors – mitigé – 184 km



Vendredi 1^{er} novembre 2013

20° dedans – 12° dehors – mitigé

Nous décidons d'abandonner les Cornouailles qui ne nous emballent pas plus que ça et de nous diriger vers Oxford en faisant étape d'abord vers Exeter.

Ce sera donc une journée route avec un gros bouchon vers Bodmin avec arrêt le soir à un camping-chèque où nous arrivons pas trop tard : le Cofton Country holidays park à **Cross Dawlish**. C'est un immense camping mais qui est malheureusement tout en gazon. Nous aurons bien du mal à trouver un endroit où nous ne risquerons pas trop de nous embourber (il pleut toujours régulièrement !).

20° dedans – 17° dehors – mitigé – 172 km

Samedi 2 novembre 2013



20° dedans – 12° dehors – soleil (puis pluie)

Nous décidons de rester au camping pour faire une petite pause et voir la suite du voyage.

Nous prévoyons de voir Stonehenge, puis Oxford, et enfin Londres avant de reprendre le bateau à Douvres.

Les essais pour avoir le wifi se révèlent infructueux.

Une tempête souffle.

Une musique très forte vient d'une maison derrière la colline (un mariage en vue ?).

Bref, journée pas terrible.

18° dedans – 11° dehors – vent – 0 km

Dimanche 3 novembre 2013

16° dedans – 8° dehors – soleil (puis pluie)

Nous prenons la route direction **Stonehenge** et, comme la route est à 4 voies, nous y arrivons vers midi. Nous prolongeons alors notre route pour aller à Oxford sans s'arrêter à Stonehenge. Nous voyons les fameuses pierres en rond depuis la route (pas de photo, nous n'y étions pas préparés).

Nous arriverons de bonne heure au camping d'**Oxford** qui paraît bien situé pour visiter la ville (le P+R est juste à côté). L'accueil est chaleureux et nous sommes installés sur le goudron. Parfait.



19° dedans – 13° dehors – soleil – 265 km

Lundi 4 novembre 2013

14° dedans – 5° dehors – soleil

Après une nuit sous la pluie, le soleil est au rendez-vous ce matin.

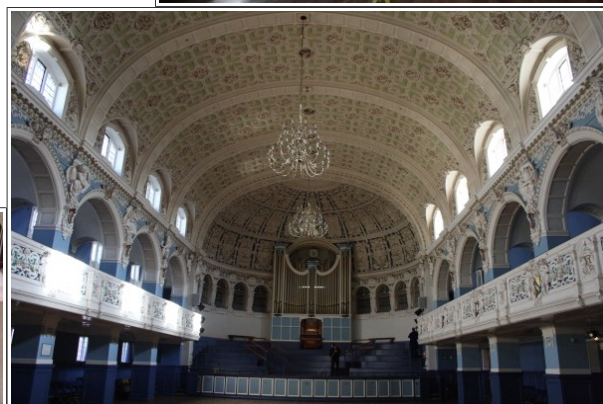
Nous prenons le bus au P+R et nous sommes rapidement au centre d'Oxford.



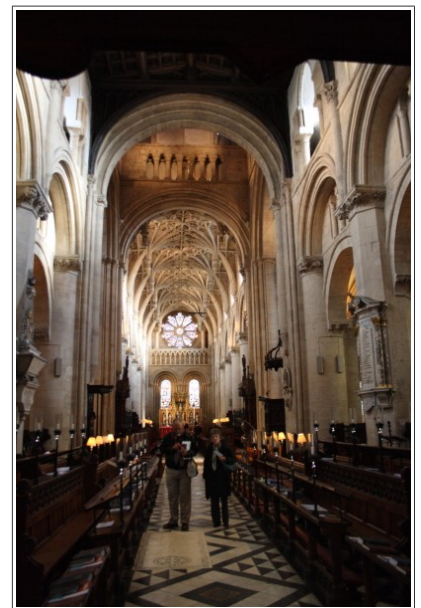
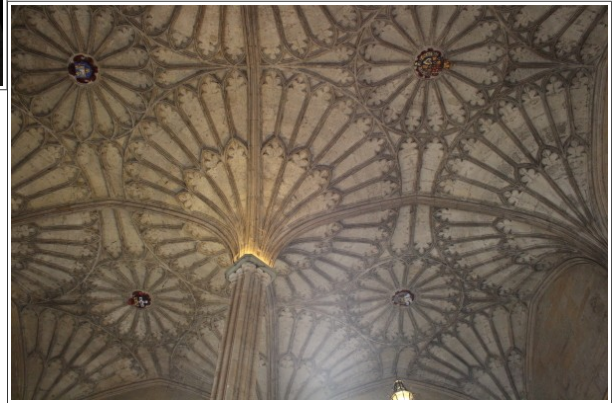
Cette ville est stupéfiante de par l'architecture magnifique de tous ses monuments, que ce soit les églises ou les collèges ou encore les institutions officielles comme bibliothèques, city hall, etc...



Nous rentrons dans le **City hall** et personne ne nous en empêche. Nous profitons alors tous seuls de ses splendides salles. Une personne du staff que nous rencontrons dans un couloir (et qui nous dit que c'est fermé au public ce matin) nous servira même de guide ! Super !

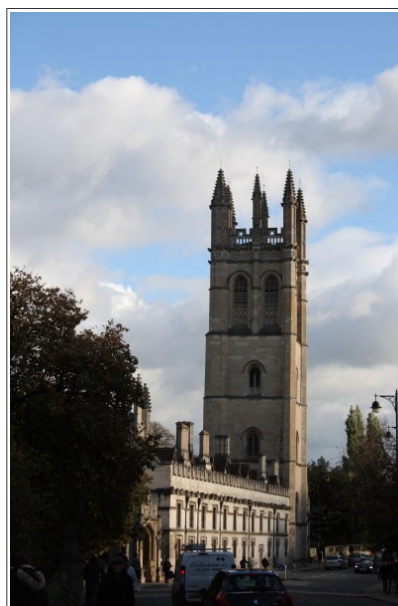


Nous visitons bien sûr des collèges dont le **Christchurch Collège**. Splendide (le grand hall est malheureusement fermé ce matin pour cause de réception) et nous n'aurons pas le temps de revenir l'après-midi.



Nous déjeunons au bar-restaurant Quod, très agréable restaurant avec une bonne cuisine pas trop chère et où nous avons eu la chance d'avoir une serveuse super sympa avec qui nous avons discuté voyage.

Visite du **Magdalen college** l'après-midi (moins bien que le Christchurch et il faut chercher le circuit de visite).



Nous faisons encore un tour par les arrières d'autres collèges (encore de superbes bâtiments)...



...puis du marché couvert (très joli).



Retour au camping à la nuit tombante et il commence à faire frais, le chauffage électrique du CC nous fera du bien. Mais ne nous plaignons pas : nous n'aurons pas vu une goutte d'eau aujourd'hui !

12° dedans – 6° dehors – soleil – 0 km

Mardi 5 novembre 2013

18° dedans – 8° dehors – soleil

Il a fait froid cette nuit mais ce matin la température est un peu remontée.

Nous faisons une halte camping pour préparer un peu notre séjour à Londres.

19° dedans – 9° dehors – soleil – 0 km

Mercredi 6 novembre 2013

17° dedans – 9° dehors – couvert

Nous trouvons un Tesco grâce au GPS afin de faire des courses avant d'aller à Londres.



Nous prenons ensuite la route de **Londres** pour aller au camping Crystal Palace. Nous sommes de bonne heure à l'entrée des faubourgs de Londres, mais évidemment nous nous retrouvons au milieu d'une circulation importante (et heureusement que nous sommes guidés par le GPS car ce serait impossible de trouver notre chemin sinon).

Nous voyons au passage un cheval tirant un sulky en pleine circulation !!

De ce fait, nous arrivons au camping à la nuit tombante (elle tombe dès 16 h 30 maintenant) et il n'y a de place que pour deux nuits ! Mais la dame de l'accueil est tellement aimable qu'elle téléphone à l'autre camping de Londres, l'Abbey wood caravane club. Celui-ci a de la place pour les quatre nuits dont nous avons besoin et la dame de l'accueil nous fait alors remplir la fiche d'entrée et la faxe au camping Abbey Wood. Incroyable. Elle nous donne également un papier donnant les explications en français pour y aller !!

Aidés par ces explications et la blonde (GPS) nous arrivons à Abbey Wood vers 6 h et nous sommes effectivement attendus. Et l'accueil est des plus chaleureux, vraiment formidable ! Elle nous donne toutes les informations pour aller à Londres en train plus un plan où elle nous indique les gares d'arrivée, le tout avec toutes les explications nécessaires et un grand sourire.

Elle nous prévient également de ne pas mettre nos chaussures dehors car les renards adorent ça !!! (et il y a des photos sur les murs de l'accueil qui en parlent).

20° dedans – 17° dehors – mitigé – 169 km

Jeudi 7 novembre 2013

16° dedans – 9° dehors – couvert (après de la pluie dans la nuit)

Nous voilà partis pour la capitale et nous mettons effectivement 5 minutes pour aller à la gare.



Le train (8 £ par personne le pass journée train-métro-bus) nous emmène en 25 minutes à la gare de **Charing Cross** qui est très bien située à deux minutes à pied de **Piccadilly** où nous prenons des billets de Up on up off de the Original Tour (28 £ pour deux jours).

Nous faisons ainsi un premier tour de Londres côté est (cathédrale St Paul, City, Tower Bridge...) et descendons à Trafalgar square.



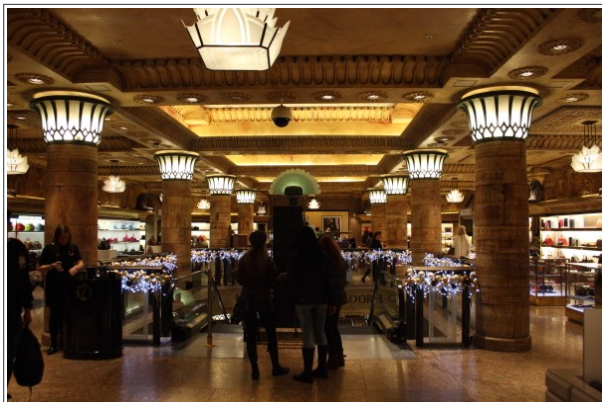


Nous allons à pied à Piccadilly Circus où les publicités lumineuses sont toujours aussi impressionnantes.

Nous déjeunerons au Mac Do de Piccadilly avant de reprendre le up on up off qui nous fait passer devant Westminster..

Nous descendons à **Hyde Park** corner pour aller chez **Harrods** qui est à 5 minutes à pied.

C'est un magasin vraiment étonnant où nous passons un bon moment à découvrir tous ces rayons magnifiquement présentés dans des décors splendides différents à chaque genre de produits.



Nous prenons le métro pour retourner à Charing Cross et nous arrivons au camping (10 minutes à pied pour remonter la rue) de nuit et repos bien mérité.

Nous avons eu de la chance car nous n'avons pas eu une goutte d'eau ! Mais il commence à faire frais.

10° dedans – 7° dehors – mitigé – 0 km

Vendredi 8 novembre 2013

15° dedans – 6° dehors – pluie

Nous repartons pour Charing Cross et nous attendons le Up on up off pour aller à Westminster.

Mais l'attente est trop longue (si nous avions à reprendre ce système de bus à Londres, nous prendrions Big Bus qui ne coûte que 2 £ de plus mais a deux fois plus de bus en circulation) et nous décidons d'y aller à pied à Westminster.

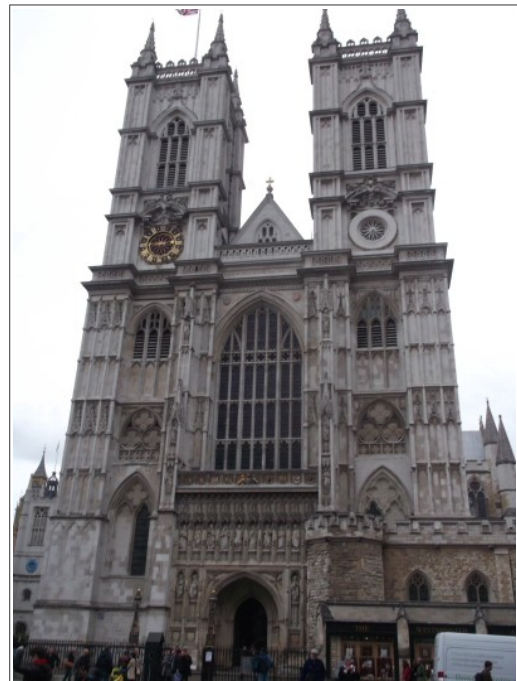
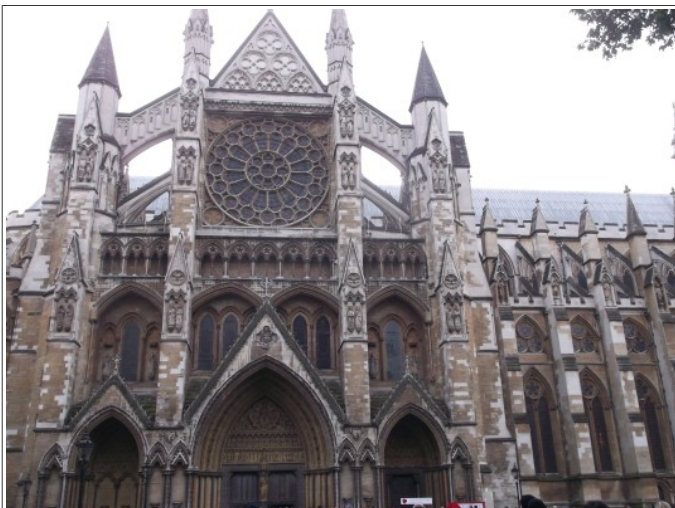


Cela nous fait passer devant les **Horse Guard** où nous assistons à la relève de la garde.



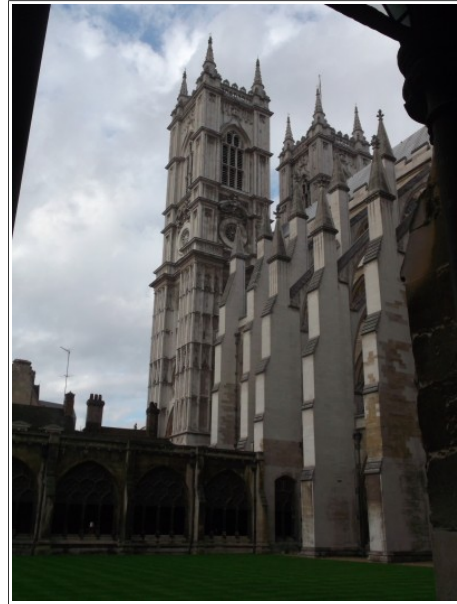
Nous passons également devant **Downing Street**.

Nous visitons l'**Abbey de Westminster** qui est vraiment spectaculaire (mais pas de photos possibles à l'intérieur).





Nous y déjeunerons avant d'aller voir **Westminster Palace**.



Mais il se met à pleuvoir et nous nous mettons à l'abri. Je vais voir l'entrée du Parlement mais on me signale que les visites ne sont possibles que le samedi.



Nous abandonnons donc cet objectif avec regret car ce bâtiment est vraiment magnifique.

Nous reprenons le up on up off (après une attente encore longue pendant laquelle nous voyons passer 3 ou 4 Big Bus ! Et il pleut toujours averse).



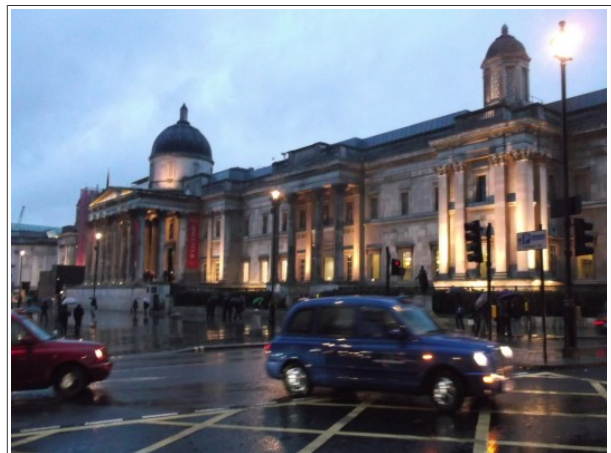
Nous découvrons sous la pluie les quartiers nord (**Baker street, Madame Tussaud**) et le quartier **Soho** très animé avec ses magasins (de marques).



Nous descendons à **Trafalgar square** pour reprendre le train à Charing Cross.

Nous arrivons au camping sous la pluie et dans le noir et le froid (heureusement que l'on a le chauffage électrique).

10° dedans – 8° dehors – pluie - 0 km



Samedi 9 novembre 2013

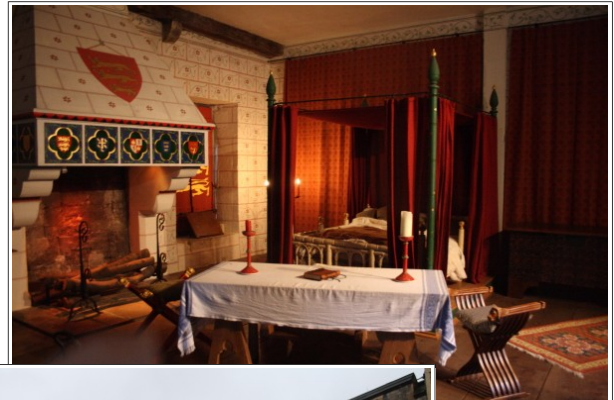
13° dedans – 3° dehors – soleil (après de la pluie cette nuit)

Il a fait froid cette nuit et nous repartons dans le froid également ce matin.

Nous descendons à la gare de **Cannon Street** car nous visons la Tour de Londres.



Nous prenons le métro pour aller à **Tower Hill** et visitons sous la pluie **Tower of London**.





La pluie et le froid ne nous permettent pas d'apprécier pleinement ce monument pourtant grandiose.



Nous retournons à Cannon street vers 15 h et nous y arrivons trop tard pour voir des carrosses qui se dirigent vers la cathédrale St Paul.



Une petite photo de la station de Greenwich en souvenir de son méridien.
Nous arrivons donc pas trop tard au camping mais frigorifiés et fatigués.
9° dedans – 7° dehors – pluie – 0 km

Dimanche 10 novembre 2013

15° dedans – 5° dehors – soleil

Journée camping.

La personne de l'accueil me recommande d'aller à Greenwich avant de quitter Londres, il paraît que les bords de la Tamise y sont très agréables.

Elle m'explique également que c'est l'habitude en Angleterre de tirer des feux d'artifice (et ça fait plusieurs fois qu'on en entend le soir).

J'essaie de réserver le billet retour du ferry mais c'est fermé le dimanche et je n'y arrive pas non plus par Internet. On verra demain.

19° dedans – 4° dehors – soleil – 0 km



Lundi 11 novembre 2013

20° dedans – 8° dehors – pluie

J'essaie à nouveau de téléphoner à DFDS pour réserver le ferry mais c'est encore fermé (nous sommes le 11 novembre!). J'essaie à nouveau par Internet et cette fois-ci j'y arrive : ferry réservé pour mardi 12 à 10 h 15 (64 €).

La route vers **Douvres** est monotone et il y a surtout un vent de travers très fort.



Nous arrivons à Douvres pour midi et déjeunons sur le parking de Tesco avant d'y faire nos dernières courses.

Nous arrivons au camping Hawthorn vers 15 heures et la réception est fermée, elle n'ouvre qu'à 16 heures.

Nous en profitons pour faire la route jusqu'aux port ferry afin de vérifier la route. Un petit tour dans Douvres où il n'y a rien à voir puis retour au camping (17 £).

Il pleut toujours un beau crachin avec plein de vent et la visibilité est même réduite.

20° dedans – 10° dehors – pluie – 130 km

Mardi 12 novembre 2013

17° dedans – 12° dehors – pluie

Voilà, notre dernière nuit en Angleterre (sous une pluie fine).

Le trajet en ferry s'est passé sans problème, le vent était tombé et la mer était calme. Mais le temps était bouché et nous n'avons vu la côte qu'en arrivant. En attendant la montée dans le ferry, nous avons été impressionnés par le nombre de camions qui montaient à bord.

Déjeuner sur le parking aire CC de Calais et route sous la pluie (le temps n'est pas mieux en France) jusqu'à **Montville** où nous avons dormi à l'aller.

Nous avons acheté une bouteille de gaz pour sécuriser le chauffage cette nuit.

20° dedans – 12° dehors – pluie – 229 km



Mercredi 13 novembre 2013

14° dedans – 1° dehors – brume

Il a fait froid cette nuit, heureusement que le chauffage au gaz est efficace.

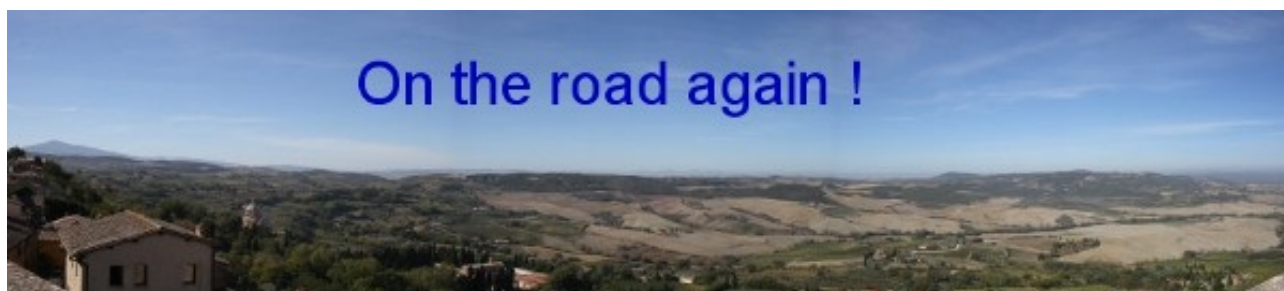
La route du retour ne posera pas de problème et nous arriverons pas trop tard au Mans.

19+ dedans – 15° dehors – soleil – 270 km

Fin d'un très beau voyage de 9000 km (Écosse, Pays de Galles et Angleterre)

Enjoy !





Tous nos récits de voyage en CC sur : www.evepat.jimdo.com